

OVEN ASENNUS

Ovi asennetaan samalla tavalla kuin muutkin ovet. Lopuksi tarkastetaan käyntivälit ja tiiveys.

Apukynnyksen (vesivaneri) ruuvien esireikiin ruuvataan 5-6 mm uppokantaruuvit varmistamaan kynnyksen suoruus. Apukynnyksen alle asennettava uretaani voi pullistaa vesivanerin kaarelle, ja ruuvien tarkoitus on pitää apukynnys suorassa jälkiasennettavaa kynnystä varten (kuva 1).

KYNNYSTEN TILAUS JA TOIMITUS TYÖMAALLE

- Työmaa tilaa kynnykset 3 viikkoa ennen suunniteltua asennusajankohtaa
- PihlaPRO-myynti varaa asentajan kohteeseen sovittuun aikaan
- Asentaja hankkii tarvittavat asennustarvikkeet

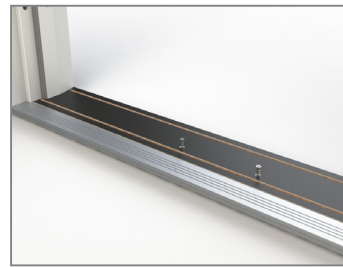
Kynnystoimitus ei sisällä kynnyksien listoitusta eikä listatarpeita. Kynnykset on säilytettävä työmaalla kuivassa paikassa.

ASENNUSOHJE VARSINAISELLE KYN- NYKSELLE

- Apukynnyksestä (vesivanerista) poistetaan tiivisterima ja suojamuovi. Apukynnys puhdistetaan tarvittaessa.
- Tarkastetaan apukynnyksen suoruus ja säädetään tarvittaessa apukynnystä sekä karmeja, jos käyntiväleissä tai oven tiiveydessä havaitaan poikkeavaa. Apukynnyksen on oltava ehdottomasti suorassa ennen varsinaisen kynnyksen asentamista.
- Varmistetaan kynnyksen pituuden sopivuus karmiaukkoon. Säädetään tarvittaessa pystykarmien valoaukkoa suuremmaksi kiristämällä karmin kiinnitysruuveja (kuva 2).
- Levitetään kirkas Tytan Power Flex -liima vesivanerin uriin, vesivanerin ja sivukarmien liitospaikkaan sekä siksakkina apukynnyksen päälle (kuva 3).
- Painetaan varsinainen kynnykset paikalleen lujasti, ja varmistetaan kynnyksen liimautuminen naulaamalla

tiivisteuraan 4-5 listanaulaa (kuva 4). Tiiviste poistetaan ja asennetaan takaisin paikalleen naulauksen jälkeen. On tärkeää huomata tiivistejalan epäkeskeisyys ja asennussuunta.

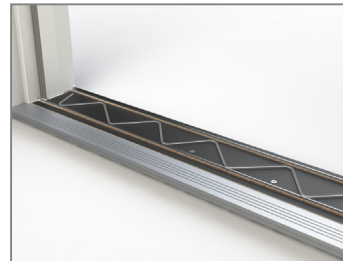
- Tarkastetaan karmin ja kynnyksen liitoskohta ja viimeistellään tarvittaessa kynnyksen tiiveys ja ulkonäkö sävyyn sopivalla silikonilla (kuva 5).
- Lopuksi tarkastetaan vielä kerran oven käyntivälit ja tiiveys.



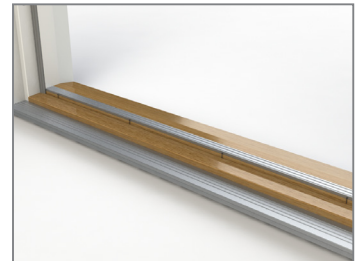
Kuva 1. Kynnyksen suoruus varmistetaan kahdella uppokantaruuvilla.



Kuva 2. Tarkistetaan kynnyksen sopivuus paikalleen.



Kuva 3. Kynnyksen liimaus.



Kuva 4. Kynnyksen naulaus.



Kuva 5. Viimeistely karmin ja kynnyksen liitos.